

ИРКУТСКАЯ ОБЛАСТЬ
Тулунский район

АДМИНИСТРАЦИЯ
ОКТЯБРЬСКОГО СЕЛЬСКОГО ПОСЕЛЕНИЯ

ПОСТАНОВЛЕНИЕ

«17» января 2022 г.

№ 4

п. Октябрьский-2

О создании межведомственной комиссии
в соответствии с частью 20 статьи 24
Градостроительного кодекса Российской
Федерации

В соответствии с частью 20 статьи 24 Градостроительного кодекса РФ, Постановления №841-пп от 18.12.2017 Правительства Иркутской области в целях определения при подготовке проекта внесения изменений в генеральный план Октябрьского муниципального образования Тулунского района Иркутской области утвержденного решением Думы Октябрьского сельского поселения от 18.12.2013г. №18 границ населенного пункта п. Октябрьский-2, образуемого из лесного поселка, а также определения местоположения границ земельных участков, на которых расположены объекты недвижимого имущества, на которые возникли права граждан и юридических лиц, в целях их перевода из земель лесного фонда в земли населенных пунктов, руководствуясь Уставом Октябрьского сельского поселения,

ПОСТАНОВЛЯЮ:

1. Создать межведомственную комиссию, осуществляющую свою деятельность в соответствии с частью 20 статьи 24 Градостроительного кодекса Российской Федерации на территории Октябрьского муниципального образования Тулунского района Иркутской области (далее - Межведомственная комиссия) в составе:
 - 1) представитель органа местного самоуправления поселения – глава Октябрьского муниципального образования Тулунского района;
 - 2) представитель органа государственной власти субъекта Российской Федерации, в границах которого находятся поселение:
 - исполнительный орган государственной власти Иркутской области, уполномоченный в области лесных отношений - Министерство лесного комплекса Иркутской области – по согласованию;
 - исполнительный орган государственной власти Иркутской области по управлению в области архитектуры - Служба архитектуры Иркутской области – по согласованию;
 - исполнительный орган государственной власти Иркутской области, осуществляющий обеспечение деятельности Губернатора Иркутской области -

- управление Губернатора Иркутской области и Правительства Иркутской области по региональной политике – по согласованию;
- 3) представителя федерального органа исполнительной власти, осуществляющего функции по контролю и надзору в области лесных отношений, а также по оказанию государственных услуг и управлению государственным имуществом в области лесных отношений – по согласованию;
 - 4) представителя федерального органа исполнительной власти (его территориального органа), уполномоченного Правительством Российской Федерации на осуществление государственного кадастрового учета, государственной регистрации прав, ведение Единого государственного реестра недвижимости и предоставление сведений, содержащихся в Едином государственном реестре недвижимости – по согласованию;
 - 5) представителя общественной палаты субъекта Российской Федерации – по согласованию;
 - 6) представителя лица, осуществляющего подготовку проекта генерального плана поселения – ООО ГМ «Линия» - по согласованию.
2. Утвердить состав Межведомственной комиссии (приложение №1).
 3. Утвердить повестку заседания Межведомственной комиссии (Приложение №2).
 4. Направить на рассмотрение Межведомственной комиссии таксационные и архивные материалы по населенному пункту п. Октябрьский-2 (Приложение №3).
 5. Постановление от 16.12.2021 № 32 «О создании межведомственной комиссии в соответствии с частью 20 статьи 24 Градостроительного кодекса РФ» считать утратившим силу.
 6. Контроль за исполнением Постановления оставляю за собой.

Глава Октябрьского
сельского поселения



В.А. Войтович

Приложение №1
к постановлению Администрации
Октябрьского сельского поселения
от 17.01.2022 года № 4

Состав Межведомственной комиссии

Войтович Владимир Анатольевич	Глава Октябрьского муниципального образования, председатель комиссии
Фурманец Надежда Сергеевна	Специалист Администрации Октябрьского сельского поселения, секретарь комиссии
Члены комиссии:	
Маханова Анна Александровна	Временно замещающая должность главного советника отдела по взаимодействию с органами местного самоуправления управления Губернатора Иркутской области и Правительства Иркутской области по региональной политике
Федорова Наталия Олеговна	Заместитель начальника отдела земельных отношений министерства лесного комплекса Иркутской области
Стрельченко Александра Витальевна	Заместитель начальника отдела контроля за исполнением переданных полномочий в области лесных отношений по Иркутской области
Миронова Татьяна Сергеевна	Начальник отдела территориального планирования и планировки территорий Службы архитектуры Иркутской области
Надобнова Ксения Сергеевна	Главный специалист-эксперт отдела повышения качества данных ЕГРН Управления Федеральной службы государственной регистрации кадастра и картографии по Иркутской области
Кононов Юрий Викторович	эксперт комиссии по лесному комплексу Общественной палаты Иркутской области
Емельяненко Дарья Владимировна	Заместитель председателя Комитета по строительству, дорожному хозяйству администрации Тулунского муниципального района
Хотулева Вера Александровна	Главный архитектор проект ООО ГМ «Линия»

Приложение №2
к постановлению Администрации
Октябрьского сельского поселения
от 17.01.2022 года № 4

Повестка заседания Межведомственной комиссии::

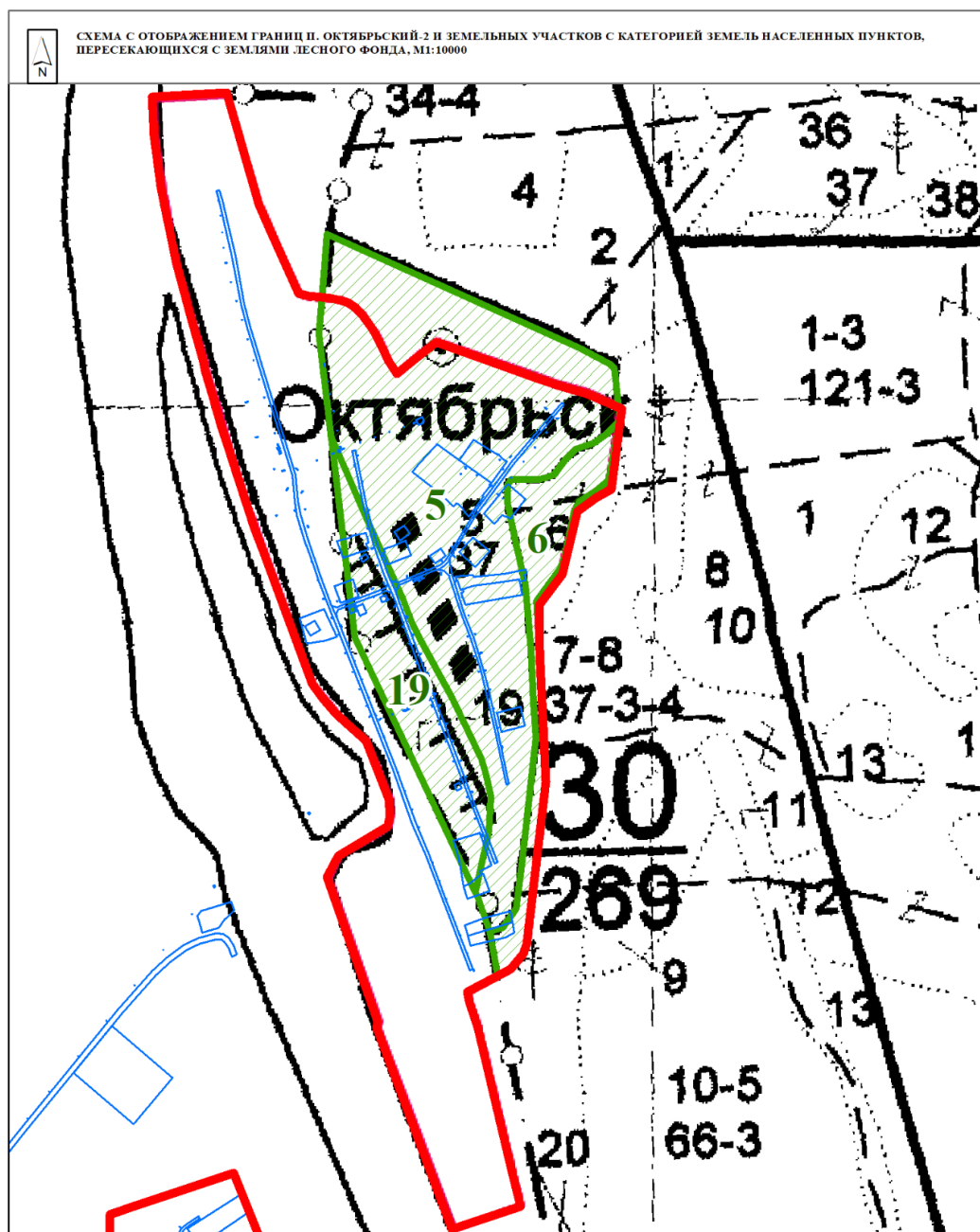
1. Включение полностью выделов 5 (37 га), 6 (6,0 га), 19 (9,0 га) квартала 30 Куйтунского лесничества Барлукского участкового лесничества Новокадинской дачи в границы населенного пункта п. Октябрьский-2.
2. Рассмотреть таксационные и архивные материалы содержатся в приложении №3 к настоящему постановлению, векторные материалы границы населенного пункта п. Октябрьский-2 содержатся в приложении 2 (в формате ГИС Панорама, xls).

Приложение №3 таксационные и архивные материалы по населенному пункту п. Октябрьский-2




В соответствии с письмом Министерства лесного комплекса Иркутской области от 25.06.2021 № 02-91-8839/21 границы населенного пункта Октябрьский-2 Тулунского района пересекаются с лесным фондом Куйтунского лесничества.

По сведениям выписки из лесного реестра от 26.08.2021 № 21 Куйтунского лесничества, Барлуцкого участкового лесничества Новокадинской дачи квартал 30 выделы 5 (37 га), 6 (6,0 га), 19 (9,0 га) являются территорией лесного поселка.

рис.1

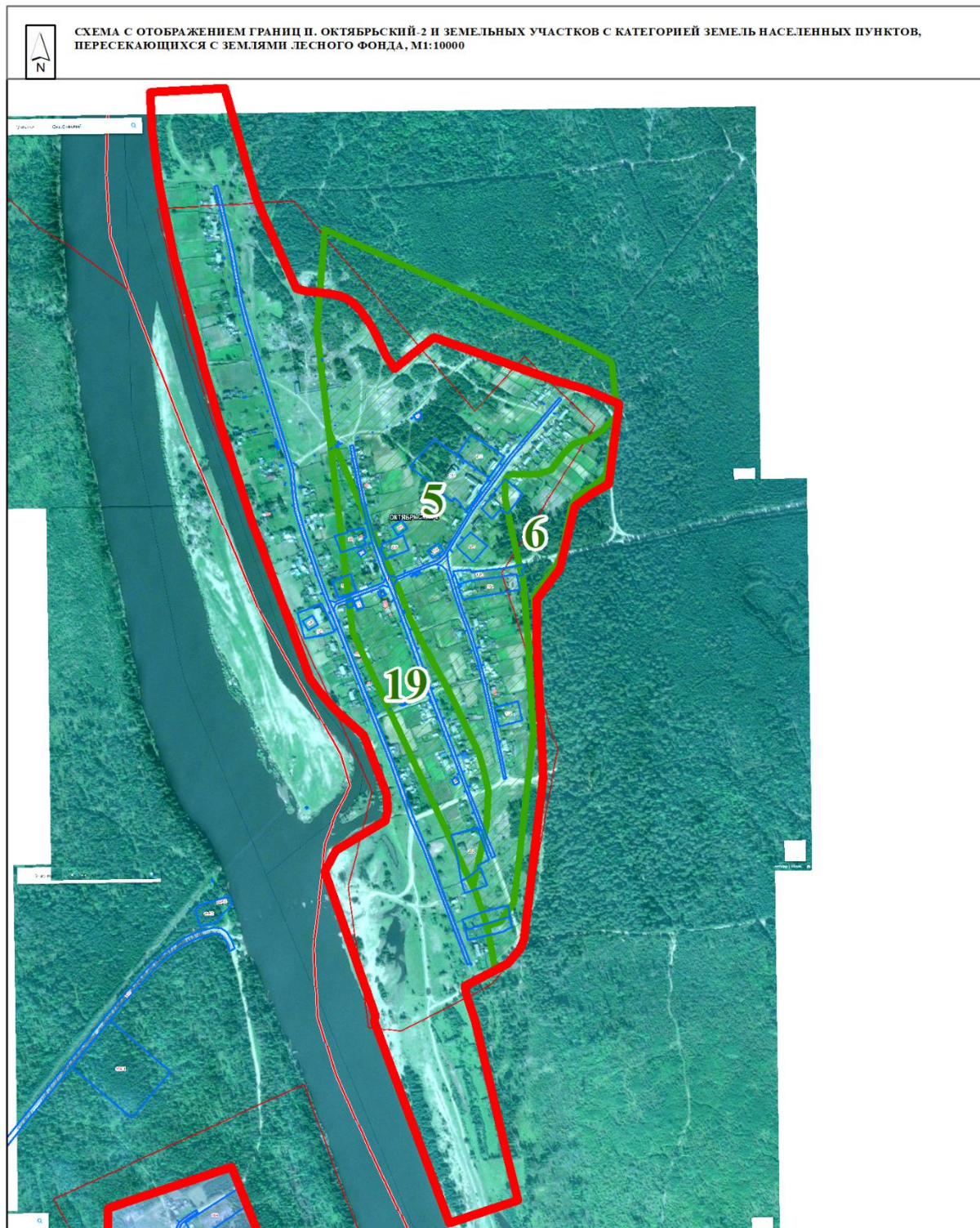


УСЛОВНЫЕ ОБОЗНАЧЕНИЯ

-  СУЩЕСТВУЮЩАЯ ГРАНИЦА НАСЕЛЕННОГО ПУНКТА
-  ГРАНИЦЫ ЗЕМЕЛЬНЫХ УЧАСТКОВ, ПОСТАВЛЕННЫХ НА ГОСУДАРСТВЕННЫЙ КАДАСТРОВЫЙ УЧЕТ
-  ГРАНИЦЫ ЛЕСНЫХ ВЫДЕЛОВ

номер выдела	площадь, га
19	8,5
5	37,0
6	5,8

рис.2



Выписка из лесного реестра от 26.08.2021 г. № 21

Номер государственного учета в лесном _____
Кадастровый номер (при _____
Условный номер (при наличии) _____
Предыдущий кадастровый (условный) _____

ЛЕСНОЙ УЧАСТОК

Адрес Иркутская обл.
(указывается субъект Российской Федерации, муниципальное образование,
Куйтунское лесничество, Барлуковское участковое лесничество, Новокадинская дача, кв. № 30 (выд. 5-7,19,20)
лесничество или лесопарк, квартал и (или) выдел)

Целевое назначение лесного участка (вид(ы)) ст. 25 Лесного кодекса РФ

№ п.п.	Виды использования по Лесохозяйственному регламенту
1	Заготовка древесины
2	Заготовка пищевых лесных ресурсов и сбор лекарственных растений
3	Осуществление видов деятельности в сфере охотничьего хозяйства
4	Ведение сельского хозяйства
5	Осуществление научно-исследовательской деятельности, образовательной деятельности
6	Осуществление рекреационной деятельности
7	Создание лесных плантаций и их эксплуатация
8	Выращивание лесных плодовых, ягодных, декоративных растений, лекарственных
9	Осуществление геологического изучения недр, разведка и добыча полезных ископаемых
10	Строительство и эксплуатация водохранилищ и иных искусственных водных объектов, а также гидротехнических сооружений и специализированных портов
11	Строительство, реконструкция, эксплуатация линейных объектов
12	Осуществление религиозной деятельности

Приложение: 1. Качественные и количественные характеристики

2. Планшет.

Начальник ТУ МЛК Иркутской области

по Куйтунскому лесничеству

Каменщиков О. В.

УЧАСТКОВОЕ ЛЕСНИЧЕСТВО: НОВО-КАДИНСКОЕ

ЛЕСА ВОДООХРАННЫХ ЗОН

КВАРТАЛ 30

№	ПЛО- ВЫ- ДЕ- ЛА :	ПЛО- ШАДЬ ВА, РЕЛЬЕФ, ОСОБЕНН ОСТИ ВЫДЕЛА, ОТМЕТ КА О ПОРОСЛЕВОМ ПРСИСХ, НАИМЕН. КАТ ЕГ, НЕЗАЛЕС, ЗЕМЕЛЬ ХАФ, ЛЕСНЫХ КУЛЬТУР КАДАСТРОВ. ОЦЕНКА	СОСТАВ ПОДРОСТ, ПО ДЛЕСОК ПОКРОВ, ПОЧ ВА, РЕЛЬЕФ, ОСОБЕНН ОСТИ ВЫДЕЛА, ОТМЕТ КА О ПОРОСЛЕВОМ ПРСИСХ, НАИМЕН. КАТ ЕГ, НЕЗАЛЕС, ЗЕМЕЛЬ ХАФ, ЛЕСНЫХ КУЛЬТУР КАДАСТРОВ. ОЦЕНКА	Я: В- СО- ТА У: Я- РУ- СА- :	ЭЛЕ- МЕНТ ТА ЛЕ- СА ОТ ТА :	ВОЗ- ВЫ- РА СО- ТА :	ДИ: АС: РА СО- ТА :	КЛ: УП: С АМ: С ТА :	ГР: ПА: НИ С ТА :	ВО: ТЕ: ТА :	ТИП ЛЕСА ТЛУ ТА :	ПОЛН: ОТА С ОБЩИИ В Т. Ч. НО СОС- ТАВ- ОС: ШИМ	ЗАПАС ЛЕСА, ДЕС. МЗ 1 ГА ВЫДЕЛ	СЫР: РАСТ. НО ТАВ- ОС: ШИМ	КЛ: АО: С ХО- ТО: СТОЯ ДИН НИЧ- НЫХ ДЕ- РЕВЬ ЕВ	РЕ- ДИ НИЧ- НЫХ ОБЩИИ ЛИК- ВИДА	ЗАХЛАМЛЕН. ОБЩИИ ЛИК- ВИДА	ХОЗЯЙСТВЕННЫЕ МЕРОПРИЯТИЯ
---	----------------------------	--	--	--	--	-------------------------------------	------------------------------------	--	----------------------------------	-----------------------	-------------------------------	---	--	---	--	---	-------------------------------------	------------------------------

1	2	3	4	5	6	7	8	9	10	11	12	13	14	15	16	17	18	19	20	21	22	23	24
---	---	---	---	---	---	---	---	---	----	----	----	----	----	----	----	----	----	----	----	----	----	----	----

18	1,0	10С+С	1	19	С	75	19	22	4	2	3	РТ	,8	28	26	28	1							ПРОХ. Р. З ОЧ. 15%
19	9,0	ПОСЕЛОК ЛЕСНОЙ				0						С2												
20	4,0	10С+Л	1	23	С	150	23	36	8	4	3	ВР	,6	29	116	116	2							
		ПОДРОСТ: 10С (35) 5,0 М, 6,0 ТЫС. ШТ/ГА СКЛОН 3 -25 СЕЛЕКЦИОННАЯ ОЦЕНКА: НОРМАЛЬНЫЕ																						
21	5,0	7В10С2С+Л	1	15	Б	50	15	14	5	2	3	РТ	,4	6	30	21								15
		ЕДИНИЧНЫЕ ДЕРЕВЬЯ 9С1Л+Б																						
		ПОДРОСТ: 10С (15) 2,0 М, 1,0 ТЫС. ШТ/ГА																						
		ИТОГО ПО КАТЕГОРИИ 19,0																						
		ПО СОСТАВЛЯЮЩИМ ПОРОДАМ																						

С 150
Б 21
ОС 3

Архивные материалы о лесозаготовительном участке Октябрьский:

1. 1954 год. Приказ № 53 по Тулунскому Химлесхозу треста «Иркутскхимлес» упоминается о Октябрьском участке Альбинского Химлесхоза;
2. 1955 год. Приказ № 68 по Тулунскому Химлесхозу треста «Иркутскхимлес», параграф 3 упоминается о строительстве жилых домов в п. Октябрьский;
3. 1957 год. Приказ по Тулунскому Химлесхозу треста «Иркутскхимлес» № 191 от 27.08.1957 об объединении поселка лесозаготовительного участка с участком Октябрьский.

Приказ №53

по Тулунскому химлесхозу ирсея
"Иркутхимлес"

от 26/II-54г. пос. Тулун.

На основании приказа министра лес-
ной и бумажной промышленности №04,
государственного указа Гаврилова и при-
каза ирсея "Иркутхимлес" от 18/II-54г.

предупредить Амбуленто химлесхоза,
иранский аппарат и усадьбы: Доку-
зевский, Умалевский и Олжабровский с
марта с.г. вступают в оперативное руко-
водство дирекцией Тулунского химлесхоза.

Приказываю:

1. Исполнительному составу усадьбы выселить
по приказу и распоряжению без промедле-

2. Оймуек материалы: средств, материалов
и денежных средств производить попу-
ли было ильво можно с моего распо-

3. Все оперативную и бухгалтерскую
работу с 1/II-54г. передать в свой ве-
дущий уполномоченные органы, органы Тулун-
ского химлесхоза.

4. Прием и увольнение рабочих и И.Т.?
марта с.г. производить отделу кадров
химлесхоза с моего моего распо-

5. Дни приёмы материальных ценностей по угаркам и центральному складу, а также руководящих материалов и документов от Амбинского лесхоза назначено представляющей:

1. По приёму материальных ценностей по центральному складу агента снабжения тов. Жудрямова А. В.

По Докучаевскому угарку-исполнителя тов. Белькович А. Ф.

По Угариному угарку начальника отдела кадров тов. Творина М. И.

По Октябрьскому угарку-исполнителя тов. Мухомова А. А.

2. По приёму руководящих материалов и документов:

а. от председателя Амбинского лесхоза, великого тов. Мещеряков.

б. По отделу кадров и общего отдела-начальник кадров тов. Творин.

в. По производственному отделу исполнителя тов. Белькович.

г. По отделу бухгалтерии - м. бухгалтер тов. Максимов Т. Т.

Все материальные ценности и документы принимаются по накладным и квитанциям и оформляются актами.

6. Общее руководство работой инвентаризации приёмной и сдачи угарков

материальных ценностей и документов, в том числе 60
возникло на территории сов. Тельновое.
и Бухгалтера тов. Максимова и Кобозева.
Трудовые участки производили верок до
10 марта с/г. балансов и денежных
документов по окончании их составления.

7. Труды тов. Бухгалтеру Алевтинского
Химхоза тов. Кобозеву немедленно объявив
в отделе и довести до сведения организации
и т.д., что все изменения по расчётам
с др. деками к Алевтинскому Химхозу
должны приниматься только до 10 марта 54г.

Приказ довести до сведения всего коллектива
составляющих участки и колхоза Химхоза.

Директор
Турецкого Химхоза: *Г. Дроздов* (Тельновое).

Приказ №54.

Турецкому Химхозу приказа "Принятие
от 27/II-54г. кол. Турецк.

В исполнение и выполнении решения
забывшего комитета 28/II. КПСС, широкое
масштабное зашептывание была создана бри-
гада квалифицированных рабочих в составе
25 человек по оказанию помощи
в выращивании 1-й очереди коровника
100 голов в колхозе им. Трудовой Будённого
апреля 1954г.

Основание: *96-ВФ 1* 1954 г. № 5, л. 65-66.
Зав. Архивом и отделом администрации *Г. Дроздов* Ю. Ю. Голубенко



Архивная копия

ОИТЕ
СТРО

П Р И К А З

ОТО
УСТ

По Тулунскому химлесхозу треста "Иркутхимлес"

124

от 17/III-55 г.

№-68

пос. Тулун

КО

§-I

Сего числа убыл в служебную командировку на участки Алгатуй-Соблук КУРЬЯНОВИЧ П.Е. и грузчик БОЧКАРЕВ Н.С. по вывозке пиломатериала.

§-2

В течении февраля м-ца на участке М-Ангуй имели место прогулы и опоздания на работу, в части рабочих, что дезорганизуеи действует на ход строительства участка и всего производства.

В целях предотвращения дезорганизации участка и налажива ия трудовой дисциплины в выполнении и перевыполнении производственного плана по участку с хорошим качеством ПРИКАЗЫВАЮ:

1. Лишить прогрессивной оплаты по строительству на 50% следующих товарищей:

1. Шангин Михаил
2. Сычёв Виктор
3. Бурянович Николай
4. Киселев Владимир
5. Потемкин Иван
6. Кашаров Михаил
7. Бирюков Сергей

2. Начальнику участку тов.Пилипченко В.А. принять самые строгие меры к прогульщикам.

Настоящий приказ проработать на собрании рабочих.

Директор Тулунского
химлесхоза

(Фоменко)

П Р И К А З

По Тулунскому Химлесхозу треста "Иркутхимлес"

от 16/III-55 г.

№-66

пос. Тулун

§-I

" О подготовительных работах второй очереди к сезону добычи живицы на 1955 год"

Подготовительные работы 2-ой очереди имеют решающее значение во всем комплексе подготовки к сезону.

Успешное их завершение с хорошим качеством и в установленные сроки создает все условия для выполнения и перевыполнение плана добычи живицы.

В целях своевременного и качественного проведения подготовительных работ и недопущение ошибок прошлого сезона и создание тем самым условий для выполнения плана по добыче живицы в 1955 году.

ПРИКАЗЫВАЮ: Начальникам, технорукам и мастерам участков до начала производственного сезона провести следующее мероприятие:

За
501

ственным наблюдением мастера.

Учитывая, что к сезону добычи живицы получение приемников со стороны не будет, произвести их перераспределение в соответствии с приложением №2.

Все недостающее наличие приемников собрать со старых, поставленных на отдых и т.п. лесосек.

Контроль за количественным и качественным учётом подготавливаемых карр проводить на основании контрольных пересчётов в следующем объёме:

- а) начальниками участков - 5% от числа подготовленных карр на каждом мастерском участке.
- б) техноруками участков - 4% от числа подготовленных карр на каждом мастерском участке.

6. Навести культуру в производственной деятельности мастерских участков для чего в первую очередь в срок до 23 марта коренным образом изменить положение с документальным учётом сырьевой базы, техматериалов и производственных работ.

7. Начальнику Докучаевского участка т. Измайлову для окончания подготовительных работ на отстающих участках направить 2 бригады по 7 чел. каждая на участки М-Ангуй и Октябрьский на срок с 20 марта по 1 апреля с/г.

III. По капитальному строительству

В целях подготовки жилых помещений для обслуживания ожидаемого пополнения рабочих к 10 мая организовать по участкам достройку строительства к сдаче следующих объектов.

1. М-Ангуй - на новом участке 10 двухквартирных домов общей площадью не меньше 1000 м²;

2. Октябрьский - закончить начатые 3 дома и выстроить вновь 2 дома 2-х квартирных а всего сдать двухквартирных домов в указанному сроку 5 шт., общей площадью 350 м²;

3. Макарьевский - строящихся - 2 и вновь выстроить 2 2-х квартирных дома, а всего 4 дома.

4. Уч. Илбир - на новом участке (чистякова) закончить 5 двухквартирных домов и баню, заложить вновь 2, а всего на новом участке 7 двухквартирных домов и баню. На центральной усадьбе закончить до 15/IV-5 4 дома 2-х квартирных № 7, 8, 9, 10.

5. Участок Соблук - закончить начатые 5 домов и вновь выстроить 4 дома, а всего 9 домов.

6. Уч. Алагтуй - выстроить 2 дома на уч. Бурбук и перевести 2 дома с "40" кв.

7. Докучаевский - закончить 4 дома.

IV По изготовлению тары

1. Изготовить бочкотары производить только из предварительно просушенных в сушилках остовов.

Запретить изготовление бочек из остовов, у которых влажность пленки выше 15%.

2. Выпуск бочек производить после качественной проверки соответствия их техническим условиям. Принятые бочки клеймятся лаборантом, техноруком или начальником производственного участка.

3. Готовые бочки сдавать на склад плотно закупоренными пробками.

V. По общим вопросам

1. Плановику химвлесхоза т. Комарову увилить контроль за внедрением хозрасчёта по производственным участкам.

Немедленно ввести применние декадных обменных сводок с указанием объема выполненных работ и производительности труда рабочих

2. Начальникам участков пересмотреть использование рабочей силы с тем, чтобы рабочих не могущих быть привлеченными на работе в лесу по проведению подготовительных работ использовать на строительств

*Архивная копия
66*

По Тулунскому химлесхозу трест "Иркутхимлес"
от 27/УШ-57г. № 191 пос.Тулун

На основании постановления Совнархоза Иркутского экономического района № 15 от 14/УШ-57г. приказа управления лесной промышленности № 24/ от 20/УШ-57г. и путевого приказа комбината "Иркутхимлес" № 2 от 27/УШ-57г. о приеме имущественных, материальных ценностей и людского состава от Куйтунского леспромхоза.

П Р И К А З Ы В А Ю:

1. Принять имущественные ценности, материальные средства и людской состав от Куйтунского леспромхоза по состоянию на 1 сентября 1957 года, а оперативное руководство с 28 августа 1957 года.

2. Для приема всех имущественных материальных ценностей и людского состава назначаю комиссии в составе:

1. Гл.бухгалтер ХЛХ Максимов Б.П. председатель комиссии:

2. Механик ХЛХ Редько И.И. члены комиссии:

3. Техник строитель ХЛХ Луцкий А.А. члены комиссии:

4. Техник ХЛХ Сычев Б.С. члены комиссии:

5. Н-к участка ХЛХ Кудряшов А. члены комиссии:

3. Председателю комиссии тов.МАКСИМОВУ Б.П. распределить обязанности среди членов комиссии, начать работу по приему с 27/УШ-57г. и закончить 15/IX-57г., а также произвести объединение расчетного и ссудных счетов по состоянию на 15/IX-57г.

4. Требую от всех членов комиссии при приеме имущественных и материальных ценностей обязательно проверить количественное и качественное состояние. Принимать только годное к эксплуатации и угодное в их реальной стоимости.

5. Принятый от Куйтунского ЛПХа поселок лесозаготовительного участка объединить с участком Октябрьский и в дальнейшем именовать уч. Октябрьский.

Начальником объединенного участка назначить тов. КУДРЯШОВА А., которому и принять все материальные ценности и механизмы в подотчет.

Директор Тулунского
химлесхоза

Толубенко
/Толубенко/

*Основание: 9.96, ок. 1-л;
Зав. Архивом отделом администрации
Тулунского муниципального района*

