

**ИРКУТСКАЯ ОБЛАСТЬ**  
**Тулунский район**

**АДМИНИСТРАЦИЯ**  
**ОКТЯБРЬСКОГО СЕЛЬСКОГО ПОСЕЛЕНИЯ**

**ПОСТАНОВЛЕНИЕ**

**«17» января 2022 г.**

**№ 4**

**п. Октябрьский-2**

О создании межведомственной комиссии  
в соответствии с частью 20 статьи 24  
Градостроительного кодекса Российской  
Федерации

В соответствии с частью 20 статьи 24 Градостроительного кодекса РФ, Постановления №841-пп от 18.12.2017 Правительства Иркутской области в целях определения при подготовке проекта внесение изменений в генеральный план Октябрьского муниципального образования Тулунского района Иркутской области утвержденного решением Думы Октябрьского сельского поселения от 18.12.2013г. №18 границ населенного пункта п. Октябрьский-2, образуемого из лесного поселка, а также определения местоположения границ земельных участков, на которых расположены объекты недвижимого имущества, на которые возникли права граждан и юридических лиц, в целях их перевода из земель лесного фонда в земли населенных пунктов, руководствуясь Уставом Октябрьского сельского поселения,

**ПОСТАНОВЛЯЮ:**

1. Создать межведомственную комиссию, осуществляющую свою деятельность в соответствии с частью 20 статьи 24 Градостроительного кодекса Российской Федерации на территории Октябрьского муниципального образования Тулунского района Иркутской области (далее - Межведомственная комиссия) в составе:
  - 1) представитель органа местного самоуправления поселения – глава Октябрьского муниципального образования Тулунского района;
  - 2) представитель органа государственной власти субъекта Российской Федерации, в границах которого находятся поселение:
    - исполнительный орган государственной власти Иркутской области, уполномоченный в области лесных отношений - Министерство лесного комплекса Иркутской области – по согласованию;
    - исполнительный орган государственной власти Иркутской области по управлению в области архитектуры - Служба архитектуры Иркутской области – по согласованию;
    - исполнительный орган государственной власти Иркутской области, осуществляющий обеспечение деятельности Губернатора Иркутской области -

- управление Губернатора Иркутской области и Правительства Иркутской области по региональной политике – по согласованию;
- 3) представителя федерального органа исполнительной власти, осуществляющего функции по контролю и надзору в области лесных отношений, а также по оказанию государственных услуг и управлению государственным имуществом в области лесных отношений – по согласованию;
  - 4) представителя федерального органа исполнительной власти (его территориального органа), уполномоченного Правительством Российской Федерации на осуществление государственного кадастрового учета, государственной регистрации прав, ведение Единого государственного реестра недвижимости и предоставление сведений, содержащихся в Едином государственном реестре недвижимости – по согласованию;
  - 5) представителя общественной палаты субъекта Российской Федерации – по согласованию;
  - 6) представителя лица, осуществляющего подготовку проекта генерального плана поселения – ООО ГМ «Линия» - по согласованию.
2. Утвердить состав Межведомственной комиссии (приложение №1).
  3. Утвердить повестку заседания Межведомственной комиссии (Приложение №2).
  4. Направить на рассмотрение Межведомственной комиссии таксационные и архивные материалы по населенному пункту п. Октябрьский-2 (Приложение №3).
  5. Постановление от 16.12.2021 № 32 «О создании межведомственной комиссии в соответствии с частью 20 статьи 24 Градостроительного кодекса РФ» считать утратившим силу.
  6. Контроль за исполнением Постановления оставляю за собой.

Приложение №1  
к постановлению Администрации  
Октябрьского сельского поселения  
от 17.01.2022 года № 4

Состав Межведомственной комиссии

Войтович Владимир Анатольевич	Глава Октябрьского муниципального образования, председатель комиссии
Фурманец Надежда Сергеевна	Специалист Администрации Октябрьского сельского поселения, секретарь комиссии
Члены комиссии:	
Маханова Анна Александровна	Временно замещающая должность главного советника отдела по взаимодействию с органами местного самоуправления управления Губернатора Иркутской области и Правительства Иркутской области по региональной политике
Федорова Наталия Олеговна	Заместитель начальника отдела земельных отношений министерства лесного комплекса Иркутской области
Стрельченко Александра Витальевна	Заместитель начальника отдела контроля за исполнением переданных полномочий в области лесных отношений по Иркутской области
Миронова Татьяна Сергеевна	Начальник отдела территориального планирования и планировки территорий Службы архитектуры Иркутской области
Надобнова Ксения Сергеевна	Главный специалист-эксперт отдела повышения качества данных ЕГРН Управления Федеральной службы государственной регистрации кадастра и картографии по Иркутской области
Кононов Юрий Викторович	эксперт комиссии по лесному комплексу Общественной палаты Иркутской области
Емельяненко Дарья Владимировна	Заместитель председателя Комитета по строительству, дорожному хозяйству администрации Тулунского муниципального района
Хотулева Вера Александровна	Главный архитектор проект ООО ГМ «Линия»

Повестка заседания Межведомственной комиссии::

1. Включение полностью выделов 5 (37 га), 6 (6,0 га), 19 (9,0 га) квартала 30 Куйтунского лесничества Барлукского участкового лесничества Новокадинской дачи в границы населенного пункта п. Октябрьский-2.
2. Рассмотреть таксационные и архивные материалы содержатся в приложении №3 к настоящему постановлению, векторные материалы границы населенного пункта п. Октябрьский-2 содержатся в приложении 2 (в формате ГИС Панорама, xls).

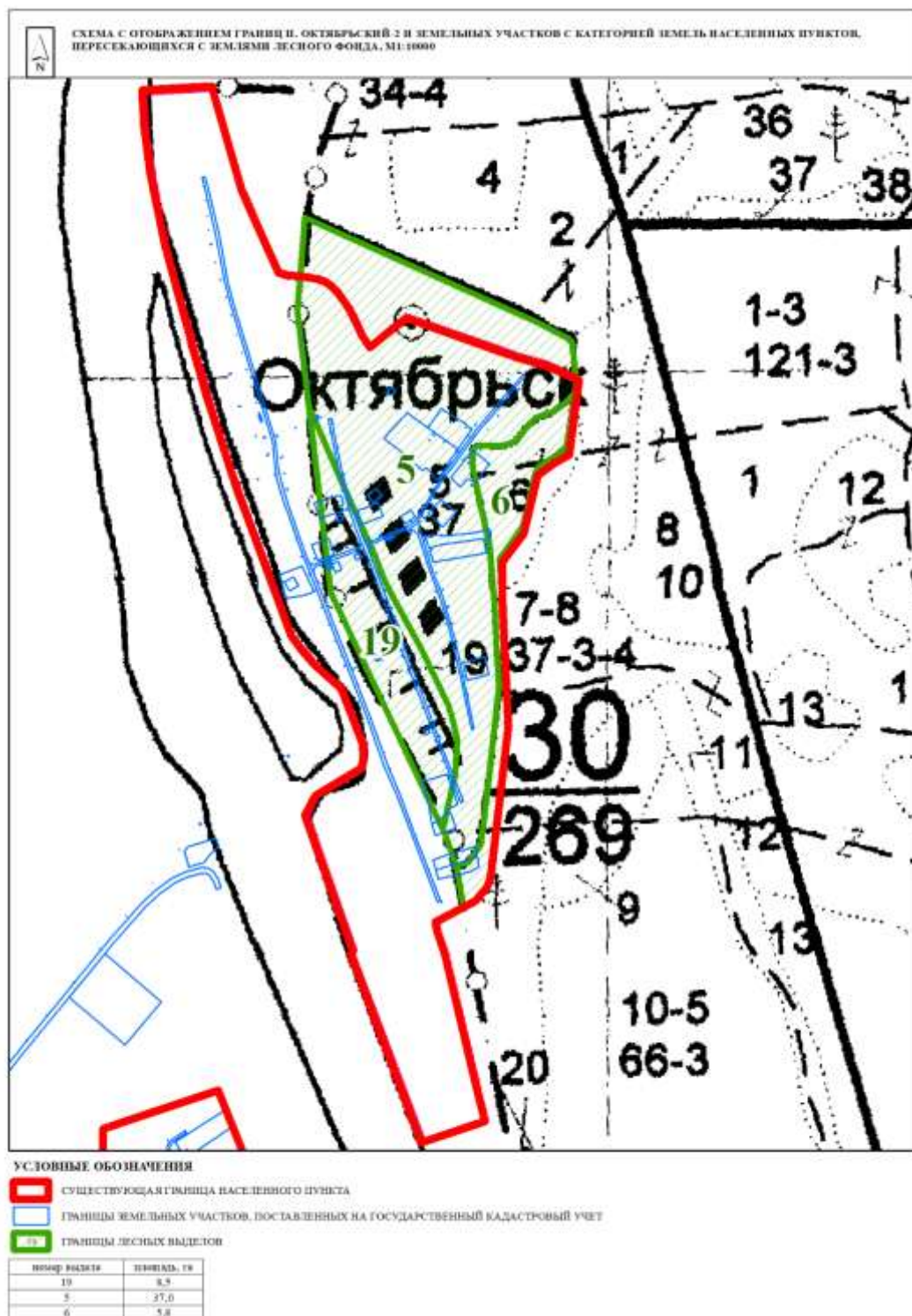
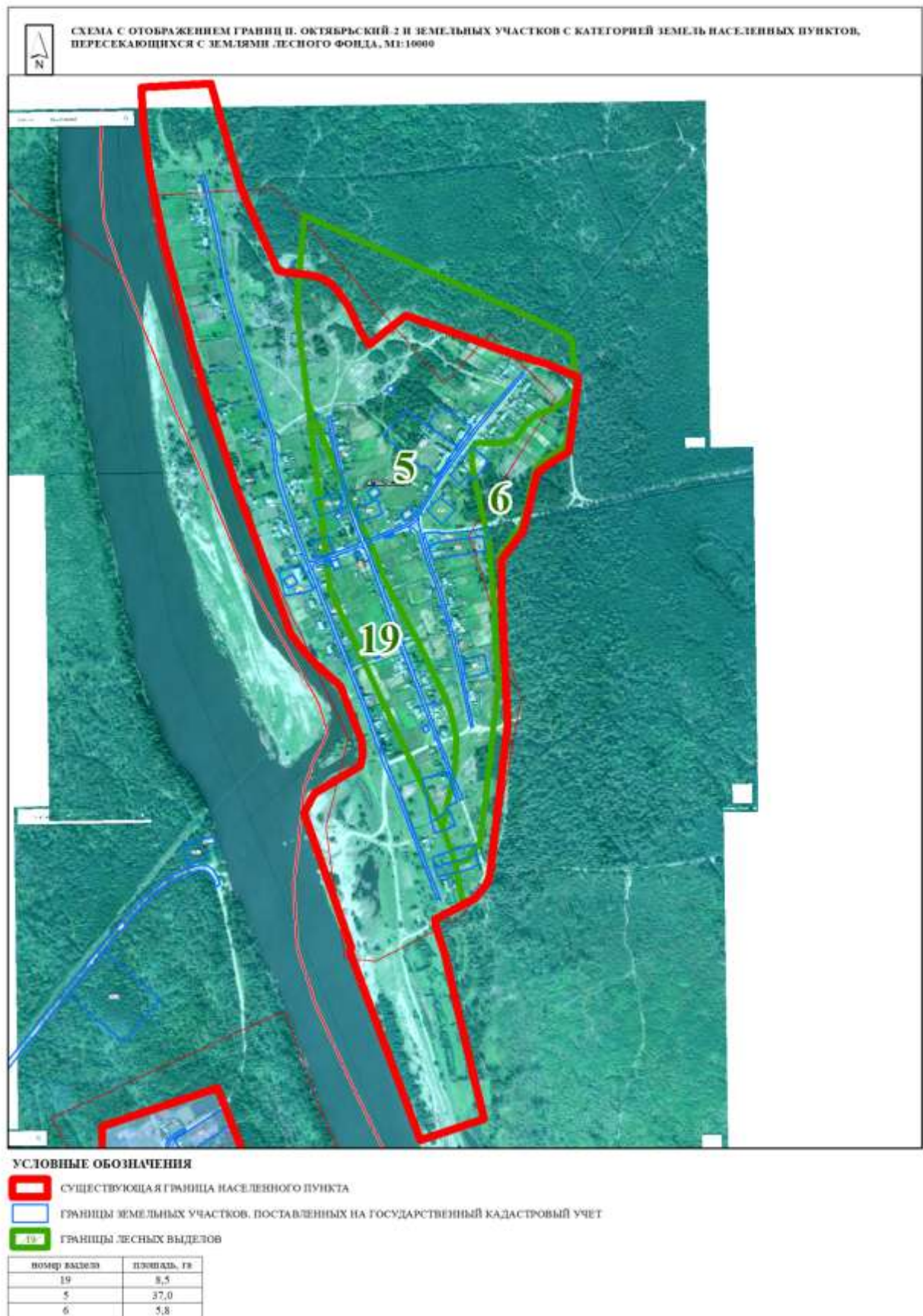


рис.2





**Выписка из лесного реестра от 26.08.2021 г. № 21**

Номер государственного учета в лесном \_\_\_\_\_

Кадастровый номер (при \_\_\_\_\_

Условный номер (при наличии) \_\_\_\_\_

Предыдущий кадастровый (условный) \_\_\_\_\_

**ЛЕСНОЙ УЧАСТОК**

Адрес \_\_\_\_\_

Иркутская обл.

(указывается субъект Российской Федерации, муниципальное образование,

Куйтунское лесничество, Барлукское участковое лесничество, Новокадинская дача, кв. № 30 (выд. 5-7,19,20)

лесничество или лесопарк, квартал и (или) выдел)

Целевое назначение лесного участка (вид(ы)) \_\_\_\_\_

ст. 25 Лесного кодекса РФ

№ п.п.	Виды использования по Лесохозяйственному регламенту
1	Заготовка древесины
2	Заготовка пищевых лесных ресурсов и сбор лекарственных растений
3	Осуществление видов деятельности в сфере охотничьего хозяйства
4	Ведение сельского хозяйства
5	Осуществление научно-исследовательской деятельности, образовательной деятельности
6	Осуществление рекреационной деятельности
7	Создание лесных плантаций и их эксплуатация
8	Выращивание лесных плодовых, ягодных, декоративных растений, лекарственных
9	Осуществление геологического изучения недр, разведка и добыча полезных ископаемых
10	Строительство и эксплуатация водохранилищ и иных искусственных водных объектов, а также гидротехнических сооружений и специализированных портов
11	Строительство, реконструкция, эксплуатация линейных объектов
12	Осуществление религиозной деятельности

Приложение: 1. Качественные и количественные характеристики

2. Планшет.

Начальник ТУ МЛК Иркутской области

по Куйтунскому лесничеству



Каменщиков О. В.

## ЭКСПЛУАТАЦИОННЫЕ ЛЕСА

УЧАСТКОВОЕ ЛЕСНО-ХОЗЯЙСТВЕННОЕ ПОДРОБНОЕ ОПИСАНИЕ										ОБЩАЯ ХАРАКТЕРИСТИКА										ПОДРОБНОЕ ОПИСАНИЕ									
1. ОБЩИЕ СВЕДЕНИЯ										2. ПОДРОБНОЕ ОПИСАНИЕ										3. ИТОГОВЫЕ ДАННЫЕ									
1.1. НАИМЕНОВАНИЕ										1.2. АДРЕС										1.3. КОД									
1.4. ВИД										1.5. ПОДВИД										1.6. ПОДВИД									
1.7. ПОДВИД										1.8. ПОДВИД										1.9. ПОДВИД									
1.10. ПОДВИД										1.11. ПОДВИД										1.12. ПОДВИД									
1.13. ПОДВИД										1.14. ПОДВИД										1.15. ПОДВИД									
1.16. ПОДВИД										1.17. ПОДВИД										1.18. ПОДВИД									
1.19. ПОДВИД										1.20. ПОДВИД										1.21. ПОДВИД									
1.22. ПОДВИД										1.23. ПОДВИД										1.24. ПОДВИД									
1.25. ПОДВИД										1.26. ПОДВИД										1.27. ПОДВИД									
1.28. ПОДВИД										1.29. ПОДВИД										1.30. ПОДВИД									
1.31. ПОДВИД										1.32. ПОДВИД										1.33. ПОДВИД									
1.34. ПОДВИД										1.35. ПОДВИД										1.36. ПОДВИД									
1.37. ПОДВИД										1.38. ПОДВИД										1.39. ПОДВИД									
1.40. ПОДВИД										1.41. ПОДВИД										1.42. ПОДВИД									
1.43. ПОДВИД										1.44. ПОДВИД										1.45. ПОДВИД									
1.46. ПОДВИД										1.47. ПОДВИД										1.48. ПОДВИД									
1.49. ПОДВИД										1.50. ПОДВИД										1.51. ПОДВИД									
1.52. ПОДВИД										1.53. ПОДВИД										1.54. ПОДВИД									
1.55. ПОДВИД										1.56. ПОДВИД										1.57. ПОДВИД									
1.58. ПОДВИД										1.59. ПОДВИД										1.60. ПОДВИД									
1.61. ПОДВИД										1.62. ПОДВИД										1.63. ПОДВИД									
1.64. ПОДВИД										1.65. ПОДВИД										1.66. ПОДВИД									
1.67. ПОДВИД										1.68. ПОДВИД										1.69. ПОДВИД									
1.70. ПОДВИД										1.71. ПОДВИД										1.72. ПОДВИД									
1.73. ПОДВИД										1.74. ПОДВИД										1.75. ПОДВИД									
1.76. ПОДВИД										1.77. ПОДВИД										1.78. ПОДВИД									
1.79. ПОДВИД										1.80. ПОДВИД										1.81. ПОДВИД									
1.82. ПОДВИД										1.83. ПОДВИД										1.84. ПОДВИД									
1.85. ПОДВИД										1.86. ПОДВИД										1.87. ПОДВИД									
1.88. ПОДВИД										1.89. ПОДВИД										1.90. ПОДВИД									
1.89. ПОДВИД										1.90. ПОДВИД										1.91. ПОДВИД									
1.90. ПОДВИД										1.91. ПОДВИД										1.92. ПОДВИД									
1.91. ПОДВИД										1.92. ПОДВИД										1.93. ПОДВИД									
1.92. ПОДВИД										1.93. ПОДВИД										1.94. ПОДВИД									
1.93. ПОДВИД										1.94. ПОДВИД										1.95. ПОДВИД									
1.94. ПОДВИД										1.95. ПОДВИД										1.96. ПОДВИД									
1.95. ПОДВИД										1.96. ПОДВИД										1.97. ПОДВИД									
1.96. ПОДВИД										1.97. ПОДВИД										1.98. ПОДВИД									
1.97. ПОДВИД										1.98. ПОДВИД										1.99. ПОДВИД									
1.98. ПОДВИД										1.99. ПОДВИД										2.00. ПОДВИД									
1.99. ПОДВИД										2.00. ПОДВИД										2.01. ПОДВИД									
2.00. ПОДВИД										2.01. ПОДВИД										2.02. ПОДВИД									
2.01. ПОДВИД										2.02. ПОДВИД										2.03. ПОДВИД									
2.02. ПОДВИД										2.03. ПОДВИД										2.04. ПОДВИД									
2.03. ПОДВИД										2.04. ПОДВИД										2.05. ПОДВИД									
2.04. ПОДВИД										2.05. ПОДВИД										2.06. ПОДВИД									
2.05. ПОДВИД										2.06. ПОДВИД										2.07. ПОДВИД									
2.06. ПОДВИД										2.07. ПОДВИД										2.08. ПОДВИД									
2.07. ПОДВИД										2.08. ПОДВИД										2.09. ПОДВИД									
2.08. ПОДВИД										2.09. ПОДВИД										2.10. ПОДВИД									
2.09. ПОДВИД										2.10. ПОДВИД										2.11. ПОДВИД									
2.10. ПОДВИД										2.11. ПОДВИД										2.12. ПОДВИД									
2.11. ПОДВИД										2.12. ПОДВИД										2.13. ПОДВИД									
2.12. ПОДВИД										2.13. ПОДВИД										2.14. ПОДВИД									
2.13. ПОДВИД										2.14. ПОДВИД										2.15. ПОДВИД									
2.14. ПОДВИД										2.15. ПОДВИД										2.16. ПОДВИД									
2.15. ПОДВИД										2.16. ПОДВИД										2.17. ПОДВИД									
2.16. ПОДВИД										2.17. ПОДВИД										2.18. ПОДВИД									
2.17. ПОДВИД										2.18. ПОДВИД										2.19. ПОДВИД									
2.18. ПОДВИД										2.19. ПОДВИД										2.20. ПОДВИД									
2.19. ПОДВИД										2.20. ПОДВИД										2.21. ПОДВИД									
2.20. ПОДВИД										2.21. ПОДВИД										2.22. ПОДВИД									
2.21. ПОДВИД										2.22. ПОДВИД										2.23. ПОДВИД									
2.22. ПОДВИД										2.23. ПОДВИД										2.24. ПОДВИД									
2.23. ПОДВИД										2.24. ПОДВИД										2.25. ПОДВИД									
2.24. ПОДВИД										2.25. ПОДВИД										2.26. ПОДВИД									
2.25. ПОДВИД										2.26. ПОДВИД										2.27. ПОДВИД									
2.26. ПОДВИД										2.27. ПОДВИД										2.28. ПОДВИД									
2.27. ПОДВИД										2.28. ПОДВИД										2.29. ПОДВИД									
2.28. ПОДВИД										2.29. ПОДВИД										2.30. ПОДВИД									
2.29. ПОДВИД										2.30. ПОДВИД										2.31. ПОДВИД									
2.30. ПОДВИД										2.31. ПОДВИД										2.32. ПОДВИД									
2.31. ПОДВИД										2.32. ПОДВИД										2.33. ПОДВИД									
2.32. ПОДВИД										2.33. ПОДВИД										2.34. ПОДВИД									
2.33. ПОДВИД										2.34. ПОДВИД										2.35. ПОДВИД									
2.34. ПОДВИД										2.35. ПОДВИД										2.36. ПОДВИД									
2.35. ПОДВИД										2.36. ПОДВИД										2.37. ПОДВИД									
2.36. ПОДВИД										2.37. ПОДВИД										2.38. ПОДВИД									
2.37. ПОДВИД										2.38. ПОДВИД										2.39. ПОДВИД									
2.38. ПОДВИД										2.39. ПОДВИД										2.40. ПОДВИД									
2.39. ПОДВИД										2.40. ПОДВИД										2.41. ПОДВИД									
2.40. ПОДВИД										2.41. ПОДВИД										2.42. ПОДВИД									
2.41. ПОДВИД										2.42. ПОДВИД										2.43. ПОДВИД									
2.42. ПОДВИД										2.43. ПОДВИД										2.44. ПОДВИД									
2.43. ПОДВИД										2.44. ПОДВИД										2.45. ПОДВИД									
2.44. ПОДВИД										2.45. ПОДВИД										2.46. ПОДВИД									
2.45. ПОДВИД										2.46. ПОДВИД										2.47. ПОДВИД									
2.46. ПОДВИД										2.47. ПОДВИД										2.48. ПОДВИД									
2.47. ПОДВИД										2.48. ПОДВИД										2.49. ПОДВИД									
2.48. ПОДВИД										2.49. ПОДВИД										2.50. ПОДВИД									
2.49. ПОДВИД										2.50. ПОДВИД										2.51. ПОДВИД									
2.50. ПОДВИД										2.51. ПОДВИД										2.52. ПОДВИД									
2.51. ПОДВИД										2.52. ПОДВИД										2.53. ПОДВИД									
2.52. ПОДВИД										2.53. ПОДВИД										2.54. ПОДВИД									
2.53. ПОДВИД										2.54. ПОДВИД										2.55. ПОДВИД									
2.54. ПОДВИД										2.55. ПОДВИД										2.56. ПОДВИД									
2.55. ПОДВИД										2.56. ПОДВИД										2.57. ПОДВИД									
2.56. ПОДВИД										2.57. ПОДВИД										2.58. ПОДВИД									
2.57. ПОДВИД										2.58. ПОДВИД										2.59. ПОДВИД									
2.58. ПОДВИД										2.59. ПОДВИД										2.60. ПОДВИД									
2.59. ПОДВИД										2.60. ПОДВИД										2.61. ПОДВИД									
2.60. ПОДВИД										2.61. ПОДВИД										2.62. ПОДВИД									
2.61. ПОДВИД										2.62. ПОДВИД										2.63. ПОДВИД									
2.62. ПОДВИД										2.63. ПОДВИД										2.64. ПОДВИД									
2.63. ПОДВИД										2.64. ПОДВИД										2.65. ПОДВИД									
2.64. ПОДВИД										2.65. ПОДВИД										2.66. ПОДВИД									
2.65. ПОДВИД										2.66. ПОДВИД										2.67. ПОДВИД									
2.66. ПОДВИД										2.67. ПОДВИД										2.68. ПОДВИД									
2.67. ПОДВИД										2.68. ПОДВИД										2.69. ПОДВИД									
2.68. ПОДВИД										2.69. ПОДВИД										2.70. ПОДВИД									
2.69. ПОДВИД										2.70. ПОДВИД										2.71. ПОДВИД									
2.70. ПОДВИД										2.71. ПОДВИД										2.72. ПОДВИД									
2.71. ПОДВИД										2.72. ПОДВИД										2.73. ПОДВИД									
2.72. ПОДВИД										2.73. ПОДВИД										2.74. ПОДВИД									
2.73. ПОДВИД										2.74. ПОДВИД										2.75. ПОДВИД									
2.74. ПОДВИД										2.75. ПОДВИД										2.76. ПОДВИД									
2.75. ПОДВИД										2.76. ПОДВИД										2.77. ПОДВИД									
2.76. ПОДВИД										2.77. ПОДВИД										2.78. ПОДВИД									
2.77. ПОДВИД										2.78. ПОДВИД										2.79. ПОДВИД									
2.78. ПОДВИД										2.79. ПОДВИД										2.80. ПОДВИД									
2.79. ПОДВИД										2.80. ПОДВИД										2.81. ПОДВИД									
2.80. ПОДВИД										2.81. ПОДВИД										2.82. ПОДВИД									
2.81. ПОДВИД										2.82. ПОДВИД										2.83. ПОДВИД									
2.82. ПОДВИД										2.83. ПОДВИД										2.84. ПОДВИД									
2.83. ПОДВИД										2.84. ПОДВИД										2.85. ПОДВИД									
2.84. ПОДВИД										2.85. ПОДВИД										2.86. ПОДВИД									
2.85. ПОДВИД										2.86. ПОДВИД										2.87. ПОДВИД									
2.86. ПОДВИД										2.87. ПОДВИД										2.88. ПОДВИД									
2.87. ПОДВИД										2.88. ПОДВИД										2.89. ПОДВИД									
2.88. ПОДВИД										2.89. ПОДВИД										2.90. ПОДВИД									
2.89. ПОДВИД										2.90. ПОДВИД										2.91. ПОДВИД									
2.90. ПОДВИД										2.91. ПОДВИД										2.92. ПОДВИД									
2.91. ПОДВИД										2.92. ПОДВИД										2.93. ПОДВИД									
2.92. ПОДВИД										2.93. ПОДВИД										2.94. ПОДВИД									
2.93. ПОДВИД										2.94. ПОДВИД										2.95. ПОДВИД									
2.94. ПОДВИД										2.95. ПОДВИД										2.96. ПОДВИД									
2.95. ПОДВИД										2.96. ПОДВИД										2.97. ПОДВИД									
2.96. ПОДВИД										2.97. ПОДВИД										2.98. ПОДВИД									
2.97. ПОДВИД										2.98. ПОДВИД										2.99. ПОДВИД									
2.98. ПОДВИД										2.99. ПОДВИД										3.00. ПОДВИД									
2.99. ПОДВИД										3.00. ПОДВИД										3.01. ПОДВИД									
3.00. ПОДВИД										3.01. ПОДВИД										3.02. ПОДВИД									
3.01. ПОДВИД										3.02. ПОДВИД										3.03. ПОДВИД									
3.02. ПОДВИД										3.03. ПОДВИД										3.04. ПОДВИД									
3.03. ПОДВИД										3.04. ПОДВИД										3.05. ПОДВИД									
3.04. ПОДВИД										3.05. ПОДВИД										3.06. ПОДВИД									
3.05. ПОДВИД										3.06. ПОДВИД										3.07. ПОДВИД									
3.06. ПОДВИД										3.07. ПОДВИД										3.08. ПОДВИД									
3.07. ПОДВИД										3.08. ПОДВИД										3.09. ПОДВИД									
3.08. ПОДВИД										3.09. ПОДВИД										3.10. ПОДВИД									
3.09. ПОДВИД										3.10. ПОДВИД										3.11. ПОДВИД									
3.10. ПОДВИД										3.11. ПОДВИД										3.12. ПОДВИД									
3.11. ПОДВИД										3.12. ПОДВИД										3.13. ПОДВИД									
3.12. ПОДВИД										3.13. ПОДВИД										3.14. ПОДВИД									
3.13. ПОДВИД										3.14. ПОДВИД										3.15. ПОДВИД									
3.14. ПОДВИД										3.15. ПОДВИД										3.16. ПОДВИД									
3.15. ПОДВИД										3.16. ПОДВИД										3.17. ПОДВИД									
3.16. ПОДВИД										3.17. ПОДВИД										3.18. ПОДВИД									
3.17. ПОДВИД										3.18. ПОДВИД										3.19. ПОДВИД									
3.18. ПОДВИД										3.19. ПОДВИД										3.20. ПОДВИД									
3.19. ПОДВИД										3.20. ПОДВИД										3.21. ПОДВИД									
3.20. ПОДВИД										3.21. ПОДВИД										3.22. ПОДВИД									
3.21. ПОДВИД										3.22. ПОДВИД										3.23. ПОДВИД									
3.22. ПОДВИД										3.23. ПОДВИД										3.24. ПОДВИД									
3.23. ПОДВИД										3.24. ПОДВИД										3.25. ПОДВИД									
3.24. ПОДВИД										3.25. ПОДВИД										3.26. ПОДВИД									
3.25. ПОДВИД										3.26. ПОДВИД										3.27. ПОДВИД									
3.26. ПОДВИД										3.27. ПОДВИД										3.28. ПОДВИД									
3.27. ПОДВИД										3.28. ПОДВИД										3.29. ПОДВИД									
3.28. ПОДВИД										3.29. ПОДВИД										3.30. ПОДВИД									
3.29. ПОДВИД										3.30. ПОДВИД										3.31. ПОДВИД									
3.30. ПОДВИД										3.31. ПОДВИД										3.32. ПОДВИД									
3.31. ПОДВИД										3.32. ПОДВИД										3.33. ПОДВИД									
3.32. ПОДВИД										3.33. ПОДВИД										3.34. ПОДВИД									
3.33. ПОДВИД										3.34. ПОДВИД										3.35. ПОДВИД									
3.34. ПОДВИД										3.35. ПОДВИД										3.36. ПОДВИД									
3.35. ПОДВИД										3.36. ПОДВИД										3.37. ПОДВИД									
3.36. ПОДВИД										3.37. ПОДВИД										3.38. ПОДВИД									
3.37. ПОДВИД										3.38. ПОДВИД										3.39. ПОДВИД									
3.38. ПОДВИД										3.39. ПОДВИД										3.40. ПОДВИД									
3.39. ПОДВИД										3.40. ПОДВИД										3.41. ПОДВИД									
3.40. ПОДВИД										3.41. ПОДВИД										3.42. ПОДВИД									
3.41. ПОДВИД										3.42. ПОДВИД										3.43. ПОДВИД									
3.42. ПОДВИД										3.43. ПОДВИД										3.44. ПОДВИД									
3.43. ПОДВИД										3.44. ПОДВИД										3.45. ПОДВИД									
3.44. ПОДВИД										3.45. ПОДВИД										3.46. ПОДВИД									
3.45. ПОДВИД										3.46. ПОДВИД										3.47. ПОДВИД									
3.46. ПОДВИД										3.47. ПОДВИД										3.48. ПОДВИД									
3.47. ПОДВИД										3.48. ПОДВИД										3.49. ПОДВИД									
3.48. ПОДВИД										3.49. ПОДВИД										3.50. ПОДВИД									
3.49. ПОДВИД										3.50. ПОДВИД										3.51. ПОДВИД									
3.50. ПОДВИД										3.51. ПОДВИД										3.52. ПОДВИД									
3.51. ПОДВИД										3.52. ПОДВИД										3.53. ПОДВИД									
3.52. ПОДВИД										3.53. ПОДВИД										3.54. ПОДВИД									
3.53. ПОДВИД										3.54. ПОДВИД										3.55. ПОДВИД									
3.54. ПОДВИД										3.55. ПОДВИД										3.56. ПОДВИД									
3.55. ПОДВИД										3.56. ПОДВИД										3.57. ПОДВИД									
3.56. ПОДВИД										3.57. ПОДВИД										3.58. ПОДВИД									
3.57. ПОДВИД										3.58. ПОДВИД										3.59. ПОДВИД									
3.58. ПОДВИД										3.59. ПОДВИД										3.60. ПОДВИД									
3.59. ПОДВИД										3.60. ПОДВИД										3.61. ПОДВИД									
3.60. ПОДВИД										3.61. ПОДВИД										3.62. ПОДВИД									
3.61. ПОДВИД										3.62. ПОДВИД										3.63. ПОДВИД									
3.62. ПОДВИД										3.63. ПОДВИД										3.64. ПОДВИД									
3.63. ПОДВИД										3.64. ПОДВИД										3.65. ПОДВИД									
3.64. ПОДВИД										3.65. ПОДВИД										3.66. ПОДВИД									
3.65. ПОДВИД										3.66. ПОДВИД										3.67. ПОДВИД									
3.66. ПОДВИД										3.67. ПОДВИД										3.68. ПОДВИД									
3.67. ПОДВИД										3.68. ПОДВИД										3.69. ПОДВИД									
3.68. ПОДВИД										3.69. ПОДВИД										3.70. ПОДВИД									
3.69. ПОДВИД										3.70. ПОДВИД										3.71. ПОДВИД									
3.70.																													



ЛЕСА ВОДООХРАННЫХ ЗСН

КВАРТАЛ 38

1 : 2 : 3 : 4 : 5 : 6 : 7 : 8 : 9 : 10 : 11 : 12 : 13 : 14 : 15 : 16 : 17 : 18 : 19 : 20 : 21 : 22 : 23 : 24

С	150
Б	21
ОС	3

**Архивные материалы о лесозаготовительном участке Октябрьский:**

1. 1954 год. Приказ № 53 по Тулунскому Химлесхозу треста «Иркутскхимлес» упоминается о Октябрьском участке Альбинского Химлесхоза;
2. 1955 год. Приказ № 68 по Тулунскому Химлесхозу треста «Иркутскхимлес», параграф 3 упоминается о строительстве жилых домов в п. Октябрьский;
3. 1957 год. Приказ по Тулунскому Химлесхозу треста «Иркутскхимлес» № 191 от 27.08.1957 об объединении поселка лесозаготовительного участка с участком Октябрьский.

## Приказ №53

По Тулунскому Химлесхозу иressба  
"прокутхилимсе"

от 26/II-54г.

по Тулун.

На основании приказа министра лес-  
ной и бумажной промышленности №4,  
имеющего указания Главного и пре-  
дседателя "прокутхилимсе" от 18/II-54г.  
предупредить работников Химлесхоза,  
а именно: Ангарай, со и др. др. доку-  
ментов, Умаленский и Олжаровский с  
марки с г. Вильяма в ангарайское руко-  
водство дирекции Тулунского Химлесхоза.

Приказываю:

1. Лицам составу указов выданных  
по приказу и распоряжению без приказа.
2. Ошущим материалы предств, ошущим  
и денежных средств производить пошущ-  
и и бумажно и бумажно с шестерасно-  
жения.
3. Пошущим ошущим и бумажным предств  
и бумажным с 1/II-54г. предств и бумажным  
и бумажным предств, ошущим Тулун-  
скому Химлесхозу.
4. Пришущим и бумажным работам и и.т.п.  
и бумажным с г. производим ошущим кадров  
и бумажным Химлесхоза с шестерасно-  
жения.

5. Дни приёмы майских ценностей  
по угавкам и чеширальному складу, а также  
руководящих майских документов  
ой Риббинского Лимескоза назначено през  
сидящимей:

1. По приёму майских ценностей  
По чеширальному складу агента снабжения  
тов. Кудряшова А. В.

По Докучаевскому угавку-технорука  
тов. Белькович А. Ф.

По Угавскому угавку казначейства  
ойдема кадров тов. Говорина М. И.

По Октябрьскому угавку-пророба  
тов. Мухомова А. А.

2. По приёму руководящих майских документов  
и документов:

а. ой Риббинского Лимескоза, войсковой тов. Мещеряков.

б. По оидеу кадров и общего оидеа-  
казначейства кадров тов. Говорина.

в. По производственному оидеу технорука  
тов. Белькович.

г. По оидеу бухгалтерии - м. бухгалтеров  
тов. Максимов Т. Т.

Все материальные ценности и документы  
приняты по количеству и качеству и оформлены  
актами.

6. Общее руководство работой инвентаризации  
приёмной и сдачи угавков



майстерських цехових і документах 60  
визначено на мехоружа тов. Тельнових.  
м. Бухгалтера тов. Максимова и Ковалева.

Приказ урядових підприємств верок до  
10 марця с/г. балансов и денешних  
документов по організації їх господарства.

7. Прикази м. Бухгалтеру Львівського  
Химзавода тов. Ковалеву негайно об'явити  
всім і довести до сведения організації  
того, що всі підприємства по розкриттю  
др. даних в Львівському Химзаводу  
були прийняті тільки до 10 марця-54.

Приказ довести до сведения всего личного  
хозяйства урядових и конторки Химзаво-  
да.

Директор  
Львівського Химзавода: *Григорий Тельнов*

### Приказ №54.

До Львівському Химзаводу прискібно "прикази"  
с/г 27/II-54г. по Львів.

Вирешення в виконанні рішення  
Львівського міськвиконкому м.к. КПС, прика-  
зомого застосовувати для створення бри-  
гади кваліфікованих робітників в особа-  
х 25 років по організації медико-пошто-  
вої служби в 1-й окремій конторі  
100 голів в конторі м. Львів, Будівничого  
апреля 1954г.

Основання: *Ф. 95. Д. 1. Л. 5, 1. 65-66.*  
В архіві міськвиконкому  
10.10.1954г. *Григорий Тельнов*



Архивная копия

ОИТЕ  
СТРО

### П Р И К А З

ОТО  
СТ

По Тулунскому химлесхозу треста "Иркутхимлес"

124

от 17/III-55 г.

№-68

пос.Тулун

КО

§-I

Сего числа убыл в служебную командировку на участки Алгатуй-Соблук КУРЬЯНОВИЧ П.Е. и грузчик БОЧКАРЕВ Н.С. по вывозке пиломатериала.

### §-2

В течении февраля м-ца на участке М-Ангуй имели место прогулы и опоздания на работу, в части рабочих, что дезорганизует действует на ход строительства участка и всего производства.

В целях предотвращения дезорганизации участка и налаживания трудовой дисциплины в выполнении и перевыполнении производственного плана по участку с хорошим качеством ПРИКАЗЫВАЮ:

1. Лишить прогрессивной оплаты по строительству на 50% следующих товарищей:

1. Шапгин Михаил
2. Сычёв Виктор
3. Бурянович Николай
4. Киселев Владимир
5. Потемкин Иван
6. Камаров Михаил
7. Биряков Сергей

2. Начальнику участка тов.Пилипченко В.А. принять самые строгие меры к прогульщикам.

Настоящий приказ проработать на собрании рабочих.

Директор Тулунского  
химлесхоза

(Фоменко)

### П Р И К А З

По Тулунскому Химлесхозу треста "Иркутхимлес"

от 16/III-55 г.

№-66

пос.Тулун

§-I

" О подготовительных работах второй очереди к сезону добычи  
живицы на 1955 год"

Подготовительные работы 2-ой очереди имеют решающее значение во всем комплексе подготовки к сезону.

Успешное их завершение с хорошим качеством и в установленные сроки создает все условия для выполнения и перевыполнения плана добычи живицы.

В целях своевременного и качественного проведения подготовительных работ и недопущение ошибок прошлого сезона и создание тем самым условий для выполнения плана по добыче живицы в 1955 году.

ПРИКАЗЫВАЮ: Начальникам, технорукам и мастерам участков до начала производственного сезона провести следующее мероприятие:

За  
Тот

ственным наблюдением мастера.

Учитывая, что к сезону добычи живицы получение приемников со стороны не будет, произвести их перераспределение в соответствии с приложением №2.

Все недостающее наличие приемников собрать со старых, поставленных на отдых и т.п. лесосек.

Контроль за количественным и качественным учётом подготавливаемых карр проводить на основании контрольных пересчётов в следующем объёме:

- а) начальниками участков - 3% от числа подготовленных карр на каждом мастерском участке.
  - б) техноруками участков - 4% от числа подготовленных карр на каждом мастерском участке.
6. Навести культуру в производственной деятельности мастерских участков для чего в первую очередь в срок до 23 марта коренным образом изменить положение с документальным учётом сырьевой базы, техматериалов и производственных работ.
7. Начальнику Докучаевского участка т. Измайлову для окончания подготовительных работ на остающихся участках направить 2 бригады по 7 чел. каждая на участки И-Ангуй и Октябрьский на срок с 20 марта по 1 апреля с/г.

### III. По капитальному строительству

В целях подготовки жилых помещений для обслуживания ожидаемого пополнения рабочих к 10 мая организовать по участкам достройку строительства к сдаче следующих объектов.

1. И-Ангуй - на новом участке 10 двухквартирных домов общей площадью не меньше 1000 м<sup>2</sup>;
2. Октябрьский - закончить начатые 3 дома и выстроить вновь 2 дома 2-х квартирных а всего сдать двухквартирных домов в указанному сроку 5 шт., общей площадью 350 м<sup>2</sup>;
3. Макарьевский - строящихся - 2 и вновь выстроить 2 2-х квартирных дома, а всего 4 дома.
4. Уч. Илри - на новом участке (чистякова) закончить 5 двухквартирных домов и баню, заложить вновь 2, а всего на новом участке 7 двухквартирных домов и баню. На центральной усадьбе закончить до 15/IV-5 4 дома 2-х квартирных № 7, 8, 9, 10.
5. Участок Сослук - закончить начатые 5 домов и вновь выстроить 4 дома, а всего 9 домов.
6. Уч. Алагтуй - выстроить 2 дома на уч. Бурбук и перевести 2 дома с "40" кв.
7. Докучаевский - закончить 4 дома.

### IV По изготовлению тары

1. Изготовить бочкотары производить только из предварительно просушенных в сушилках остовов.  
Запретить изготовление бочек из остовов, у которых влажность пленки выше 15%.
2. Выпуск бочек производить после качественной проверки соответствия их техническим условиям. Принятые бочки клеймятся лаборантом, техноруком или начальником производственного участка.
3. Готовые бочки сдавать на склад плотно закупоренными пробками.

### V. По общим вопросам

1. Плановику химлесхоза т. Комарову увилить контроль за внедрением хозрасчёта по производственным участкам.  
Немедленно ввести применение декадных обменных сводок с указанием объема выполненных работ и производительности труда рабочих.
2. Начальникам участков пересмотреть использование рабочей силы с тем, чтобы рабочих не могущих быть привлеченными на работе в лесу по проведению подготовительных работ использовать на строительств



Архивная копия  
66

По Тулунскому химлесхозу трест "Иркутхимлес"  
от 27/УШ-57г. № 191 пос.Тулун

На основании постановления Совнархоза Иркутского экономического района № 15 от 14/УШ-57г. приказа управления лесной промышленности № 24/ от 20/УШ-57г. и путевого приказа комбината "Иркутхимлес" № 2 от 27/УШ-57г. о приеме имущественных, материальных ценностей и людского состава от Куйтунского леспромхоза.

П Р И К А З Ы В А Ю:

1. Принять имущественные ценности, материальные средства и людской состав от Куйтунского леспромхоза по состоянию на 1 сентября 1957 года, а оперативное руководство с 28 августа 1957 года.

2. Для приема всех имущественных материальных ценностей и людского состава назначаю комиссию в составе:

1. Гл.бухгалтер ХЛХ Максимов Б.П. председатель комиссии:

2. Механик ХЛХ Редько И.И. члены комиссии:

3. Техник строитель ХЛХ Луцкий А.А. члены комиссии:

4. Техник ХЛХ Сычев Б.С. члены комиссии:

5. Н-к участка ХЛХ Кудряшов А. члены комиссии:

3. Председателю комиссии тов.МАКСИМОВУ Б.П. распределить обязанности среди членов комиссии, начать работу по приему с 27/УШ-57г. и закончить 15/IX-57г., а также произвести объединение расчетного и ссудных счетов по состоянию на 15/IX-57г.

4. Требую от всех членов комиссии при приеме имущественных и материальных ценностей обязательно проверить количественное и качественное состояние. Принимать только годное к эксплуатации и употреблению в их реальной стоимости.

5. Принятый от Куйтунского ЛПХа поселок лесозаготовительного участка объединить с участком Октябрьский и в дальнейшем именовать уч.Октябрьский.

Начальником объединенного участка назначить тов. КУДРЯШОВА А., которому и принять все материальные ценности и механизмы в подчет.

Директор Тулунского  
химлесхоза

/Томенко/

Основание: 9.96.ок.1.ч.

Зав. Архивом отделом администрации  
Тулунского муниципального района



Толубенко